

PLACENCIA DE LAS ARMAS FIESTAS PATRONALES



1950

A. Arruabarrena

Datos Estadísticos de la Villa de Placencia de las Armas

SUPONIENDO sean de interés para los placentinos los datos estadísticos que transcribimos a continuación, nos es grato relacionarlos dentro de cada tema fundamental pretendiendo satisfacer la curiosidad de unos e informar a otros con estos interesantes datos.

HABITANTES.—Según la última rectificación del Padrón de habitantes, verificada con relación al 31 de Diciembre de 1949, se clasifica la población de esta Villa en la forma siguiente:

Población de hecho (presentes y transeuntes)	3.535 habitantes.
Población de derecho (presentes y ausentes)	3.541 »

De cuyos datos corresponden a la población de hecho 1.827 varones y 1.708 hembras y 1.845 varones y 1.696 hembras, a la población de derecho.

EXTENSION Y RIQUEZA RUSTICA.—La extensión superficial de nuestro pueblo es de 1.425 Hectáreas, de cuya superficie ocupa el casco urbano un 4,4 %.—Vías de comunicación, ríos, arroyos, etc., el 2,8 %.—Monte alto de frondosas, 6,52 %.—Pinares, 1,72 %.—Monte bajo y matorral, 36,32 %.—Raso o puro pasto, 10,88 %.—Pradera y manzanal, 10,25 %.—Cereal, 15,75 %.—Huerta, 0,22 %.—No figurando el resto por no haber sido declarado.—Por estos conceptos se satisface una contribución anual de 31.074,28 pesetas.

RIQUEZA PECUARIA.—La riqueza pecuaria está dividida en la forma siguiente: Vacas, 303.—Bueyes de labor, 100.—Fernereros, 180.—Ovejas, 400.—Cabras. 8.—Ganado caballar, 3.—Ganado mular, 3.—Ganado asnal, 70.—Ganado de cerda, 52.—Aves de corral, 730.—Los productos calculados por el Servicio de Estadística Agrícola, son los siguientes: 450.000 litros de leche de ganado vacuno.—37.250 litros de leche de ganado ovino.—350 kgs. de lana y 24.000 huevos, por las aves de corral.—La contribución anual por la riqueza pecuaria, asciende a 43.545,33 pesetas.

RIQUEZA INDUSTRIAL.—Es la actividad industrial la principal fuente que da vida a nuestro pueblo que desde hace unos años ha experimentado una profunda y rápida transformación. Su industria primitiva; la fabricación de armas blancas y de fuego ha dejado paso a otras industrias pesadas y numerosos talleres que abarcan desde los imponentes artefactos de guerra, hasta los diminutos tornillos. He aquí pues la relación que transcribimos de la Matricula de Industria, Comercio y Profesiones.

14 Comercios de comestibles.—4 Carnicerías.—3 Comercios de frutas y legumbres.—9 Comercios de tejidos y mercería.—3 Zapaterías.—1 Relojería.—1 Droguería.—1 Ferretería menor.—1 Ferretería al por mayor.—2 Mueblerías.—3 Almacenes de carbón y leña.—18 Bares y cafés.—1 Taller de calibrado.—8 Fundiciones.—33 Fábricas destinadas a construcción de maquinaria, Tornillería y Utensilios diversos de metal.—2 Talleres de pulimentación.—3 Fábricas de artículos de baquelita y asta.—4 Fábricas de artículos metálicos.—5 Fábricas de armas de fuego.—5 Carpinterías.—1 Fábrica de lejía.—3 Panaderías.—10 Saltos de agua.—1 Taller de galvanotecnia.—1 Taller pastelería.—4 Hojalaterías.—5 Peluquerías.—4 Sastrerías.—1 Farmacia.—1 Fábrica de cañones.

Por los conceptos enumerados, los industriales y comerciantes, satisfacen una contribución anual de 294.056,18 pesetas.

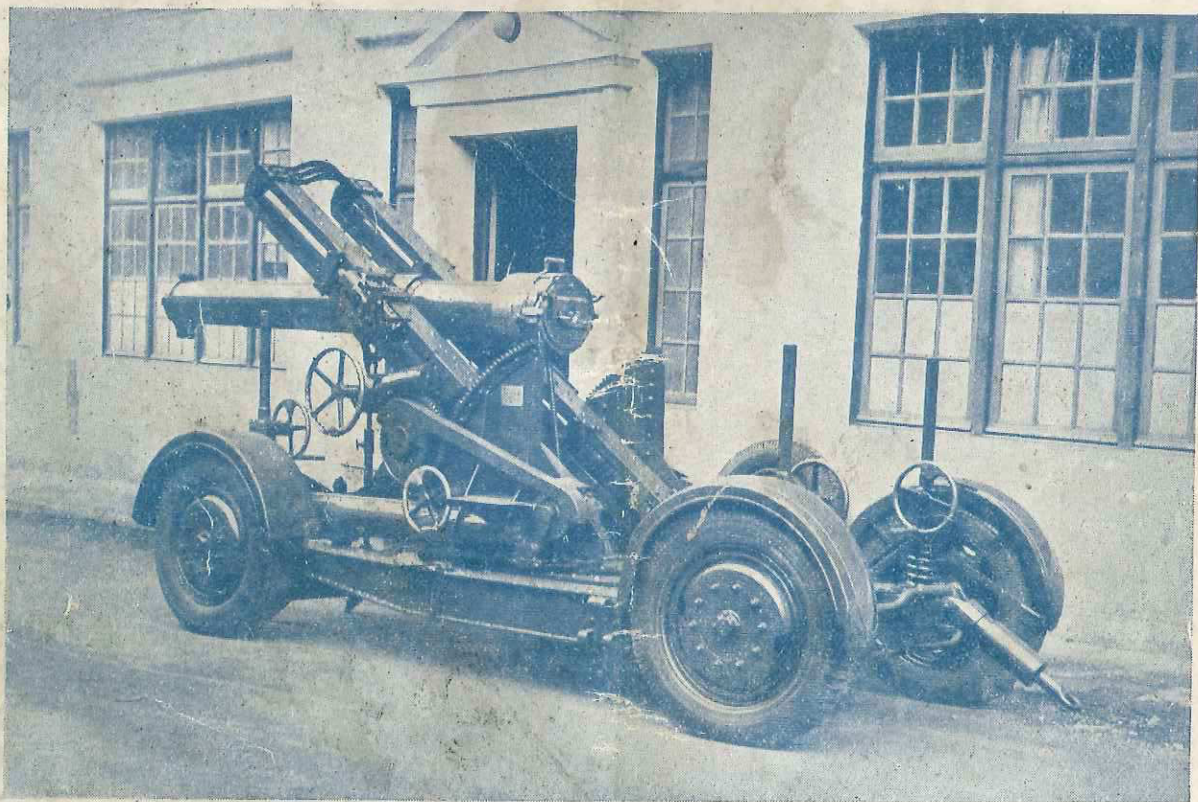
RIQUEZA URBANA.—El número total de propietarios urbanos, es el de 351, divididos en la forma siguiente:

17 en la calle de Achuri.—29 en la calle Baltegueta.—9 en la calle Echaburueta.—33 en la calle Gabolás.—29 en la calle Mártires de Arrate.—47 en la calle Rabal.—30 en la calle Recalde.—29 en la calle Santa Ana.—33 en la calle 22 de Septiembre.—14 en el Barrio de Churruca.—22 en el Barrio de Ezocia.—28 en el Barrio de Irure y 31 en el Barrio de San Andrés.

El total de contribución que se satisface por este concepto es de 82.745,82 pesetas.

Placencia de los Armas, Agosto de 1950.

R. LARRAÑAGA.



1290
20

2580

S. A. PLACENCIA DE LAS ARMAS. - FABRICA DE CAÑONES Y MATERIAL PARA EL EJERCITO
TELEFONO II **PLACENCIA** (GUIPÚZCOA)